

管理者・責任者向け

現場監督・社員向け

Revolutionizing the building industry

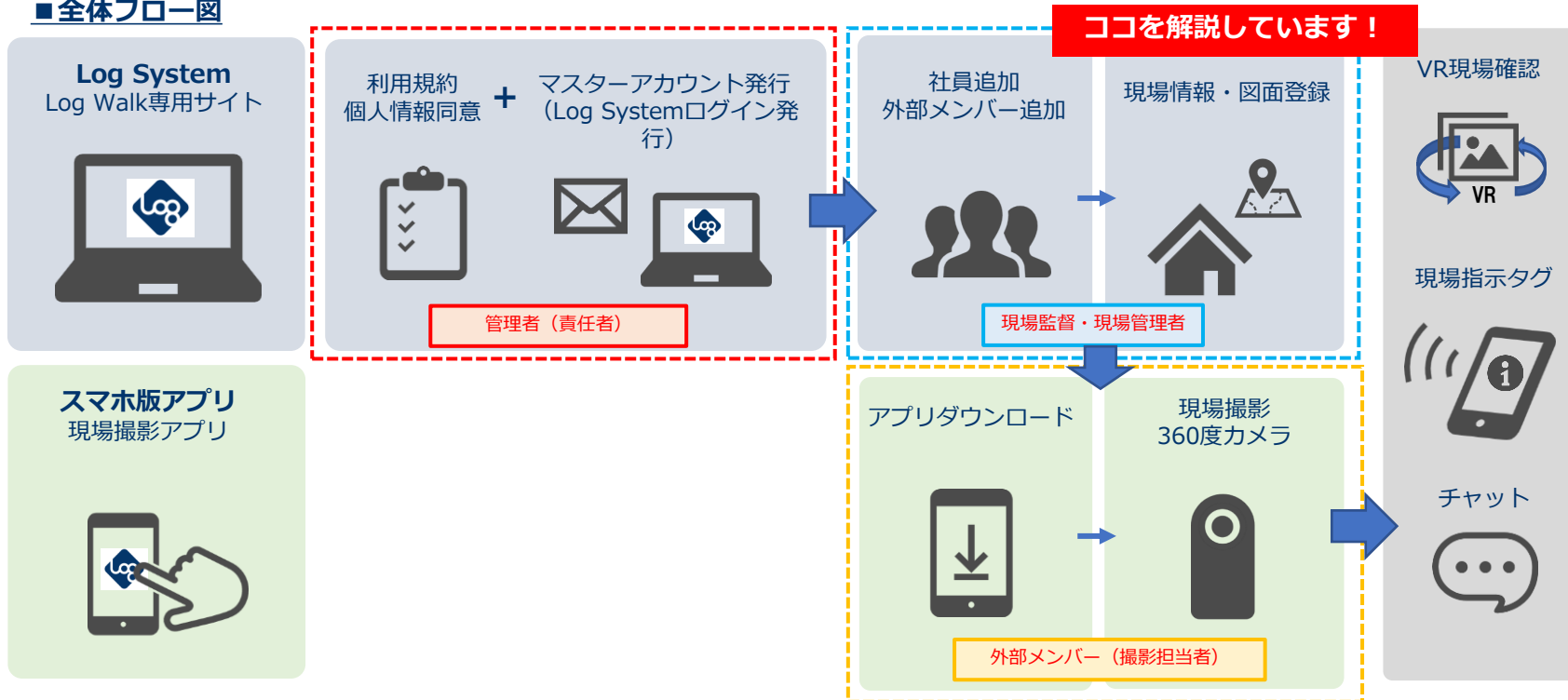
LogWalk 設定・基本操作マニュアル

～現場登録編～

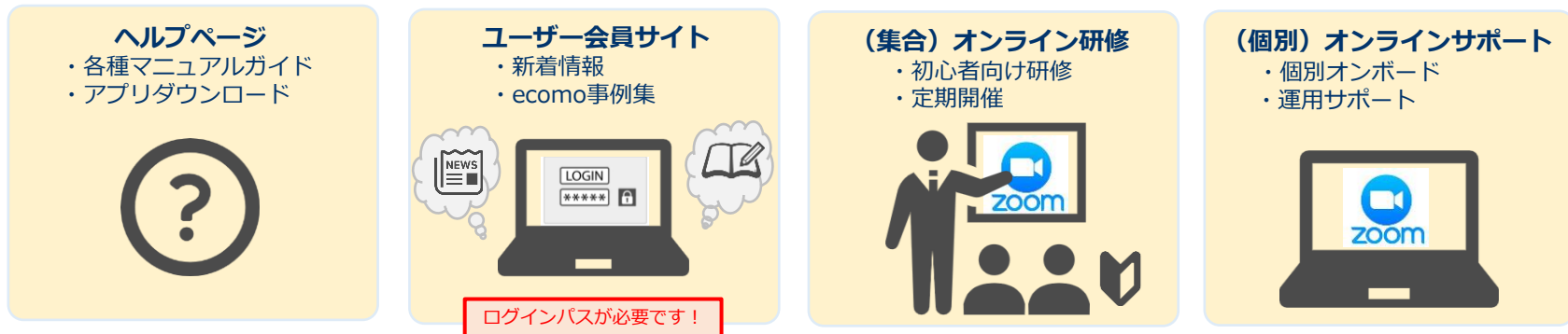


Log Walk サービス利用の流れ

■全体フロー図



■サポートサービス関連



「現場登録」におけるポイント

「現場登録」の際に、この4つのポイントが重要になります！
現場撮影時に必要な情報となります。

①「現場情報」を登録する！



②「撮影担当者」を追加する！



③「撮影ポイント」を設定する！



※図面登録の際に設定します。

④「方位」を設定する！



※図面登録の際に設定します。

■ 現場登録①

【現場情報の登録・担当者追加】





ブラウザ版

Log System管理サイトのログイン方法



ネット検索で「log build」で検索！



ホームページ上部の「ログイン」をクリック！

メールアドレスでログイン

パスワードを忘れた時

ログイン

事前に「メールアドレスおよびパスワード登録完了」が必要です。


LogSystem管理サイトにログイン後、画面左上の「現場を登録する」を選択します。



現場情報を必要に応じて、入力をしていきます。

現場登録

プロフィール写真



Drag & Drop files here or click to upload

現場名 [必須]

着工日



～

完工日



現場住所

担当者

選択して下さい



登録

画像の登録は
後からも可能です



ブラウザ版

現場登録の方法（担当者の追加）

現場登録の際に、撮影担当者は必ず「+担当者追加」「+外部メンバー追加」で追加します。

≡

build

〇〇様邸

現場詳細

撮影後に、現場VRを確認できます。
高橋工務店

〇〇様邸

編集

現場名の編集が可能です。

写真

ファイル

現場情報

Log Walk

現場名

〇〇様邸

郵便番号

〒000-0000

現場監督

住所

足立区

担当者名

役割

現場配属日 ↓

カバスタッフ

デザイナー

2024年6月7日

+ 担当者追加

撮影担当者を必ず、ここで追加をお願いします！

会社名

名前 ↓

会社電話

個人携帯

+ 外部メンバー追加

一覧に戻る

現場一覧表示へ戻ります。

ブラウザ版

現場登録の方法（担当者の追加）

現場登録時に、複数人数の「+担当者追加」「+外部メンバー追加」一括登録も可能です！
検索機能もあり、時間をかけずにスマートに活用できます。

現場詳細

様邸

写真

ファイル(PDF)

現場情報

現場名

田中様邸

現場監督

担当者名

カバスタッフ

+ 担当者追加

+ 担当者追加

会社名

+ 外部メンバー追加

build

現場の管理

担当者の追加

名前から検索

社員追加

追加

選択中の担当者 (3人)

すべて選択

全員を一括で追加もできます！

担当者名	役職
<input checked="" type="checkbox"/>	現場監督
<input checked="" type="checkbox"/>	その他
<input checked="" type="checkbox"/>	現場監督
<input type="checkbox"/>	現場監督

外部メンバーを追加

会社名で検索

外部メンバー名で検索

職人・協力業者追加

追加

選択中の職人 (0人)

すべて選択

最後に「追加」ボタンで完了です。

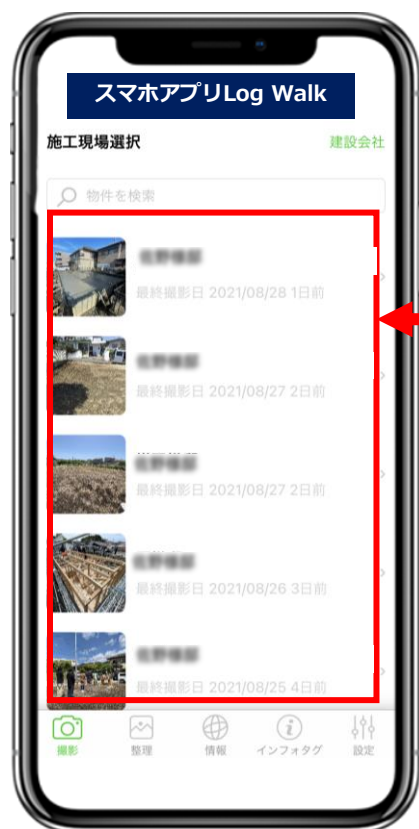
追加したい方をチェック入れて、一括登録！

上記の「担当者追加」と同様の操作で一括登録できます。

ブラウザ版

現場登録の方法（担当者の追加）

スマホアプリでは、「担当者追加」「外部メンバー追加」された現場しか表示されません！
現場撮影時は、必ず「アプリ版」を使用します。



**スマホアプリで表示される現場一覧は、
「担当者追加」「外部メンバー追加」された現場のみの表示となります！**

担当者名	役割	現場配属日 ↓	
田中 太郎	その他	2021年4月8日	⋮
山田 花子	現場監督	2021年3月31日	⋮
佐藤 健一	現場監督	2021年3月31日	⋮
鈴木 一郎	現場監督	2021年3月31日	⋮
高橋 美咲	現場監督	2021年3月22日	⋮
渡辺 誠二	現場監督	2021年3月22日	⋮

+ 担当者追加

★補足★

アプリログイン後は、新しい現場に追加されるとアプリから通知が届きます！



現場追加のお知らせ

20分前

〇〇〇邸が追加されました。

■ 現場登録②

【図面登録・地点追加・方位設定】



「Log Walk」タブに切替え、図面情報を登録していきます。



左から順に、登録作業を進めていただくとスムーズです！

①「+ 図面の追加」→②「地点追加」→③「方位角の設定」

※各登録について操作の詳細は、次のページ以降をご参照ください。

ブラウザ版

現場登録の方法（図面の追加）

「Log Walk」タブを選択し、「+図面の追加」から図面PDFデータを読み込みます。

PDFデータは、複数ページあるデータでもそのまま取込み可能です。

※図面を取込んだ際に「北の方角」を確認しておいてください。次のステップで方位の向きを設定します。

現場詳細

株式会社ecom

茅ヶ崎市松が丘

藤沢市羽鳥

藤沢市羽鳥

〇〇様邸

写真

ファイル

現場情報

Log Walk

+ 図面の追加

地点追加

方位角の設定

クリック

図面の追加

新しい図面を追加する

この図面から複製する

ファイル参照

新しいフォルダー (2)

補助金

210403日刊木材新聞.pdf

LogSystem_スタート手順_チェックリスト.pdf

ファイル名(N):

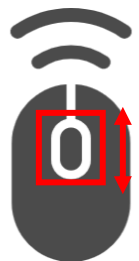
Adobe Acrobat Document (*.pdf)

ブラウザ版

現場登録の方法（図面の追加）

図面を拡大縮小・移動する場合は、PCやスマホに合わせて操作します。

【パソコンの場合】



マウスホイール

+



キーボード

【スマホの場合】



二本指操作



ブラウザ版

現場登録の方法（図面の追加）

【切取範囲なしの場合】

PDF取込み後、「図面名称」を入力し図面に**チェック**を入れます。

① 図面名の入力（例：1階平面）

② チェックを入れる

☒

キャンセル

追加

追加するページをチェックしてください



2



追加

選択範囲を追加

現場登録の方法（図面の追加）

【切取範囲なしの場合】

追加の図面を表示させ、同様に「図面名称」入力後にチェックを入れます。
全ての図面にチェックを入れた後、最後に「追加」ボタンで図面登録は完了です。

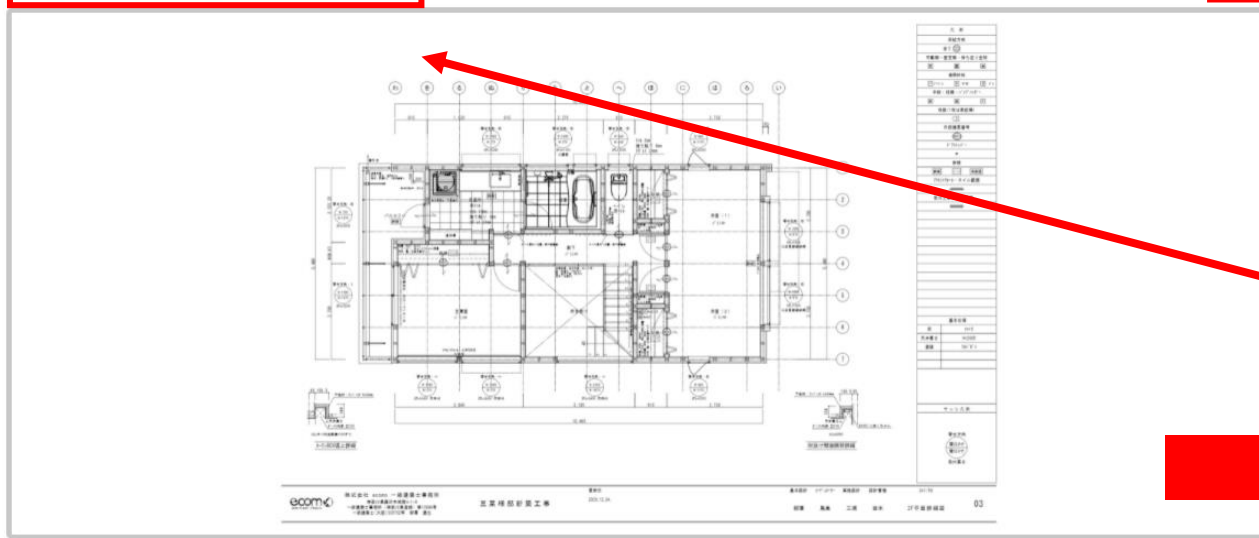
②図面名の入力

③チェックを入れる

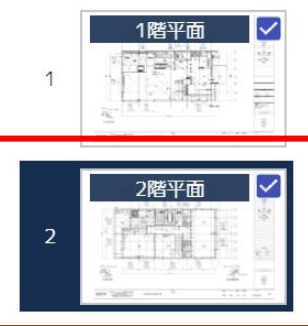
☒

④最後に「追加」ボタン

追加するページをチェックしてください



①追加したい図面を選択



追加

選択範囲を追加

現場登録の方法（図面の追加）

【切取範囲ありの場合】



PDF取込み後、左ドラッグで範囲を囲んで「**選択範囲を追加**」します。
「図面名」入力し、その他追加図面も同様に操作した後に最後に「**追加**」ボタンで完了します。

「図面名」がそのまま反映

1-1 図面名: 1階平面

図面名の追加

③「図面名」を入力

図面名 [必須] 1階平面

追加

①左ドラッグで必要部分を範囲選択

追加

選択範囲を追加

②「範囲選択を追加」をクリック

④最後に「追加」ボタン

キャンセル

追加

追加するページをチェックしてください

切取前の図面

1

2

切取後の図面

1階平面

1-1

✓

ブラウザ版

現場登録の方法（撮影ポイントの設定）

画面上部「**地点追加**」を選択し、360度カメラで撮影する地点を登録します。
必要な撮影地点ポイントを連続追加していきます。

The screenshot displays the 'Log Work' web application interface. The main area shows a floor plan with a green dot representing a shooting point. A red box highlights the '地点追加' (Add Point) button in the top left. A red arrow points from this button to the green dot. Another red box highlights the '撮影ポイントの追加' (Add Shooting Point) dialog box, which contains a text input field for the point name and a '登録' (Register) button. A red arrow points from the green dot to this dialog box. A third red box highlights the '撮影ポイントの編集' (Edit Shooting Point) dialog box, which contains a text input field for the point name and a '削除' (Delete) button. A red arrow points from the green dot to this dialog box. A red box highlights the '削除' (Delete) button in the bottom right corner of the floor plan. A red arrow points from this button to the green dot. A red box highlights the '撮影ポイントの追加' (Add Shooting Point) dialog box again, showing the '登録' (Register) button. A red arrow points from this button to the green dot. A red box highlights the '撮影ポイントの編集' (Edit Shooting Point) dialog box again, showing the '削除' (Delete) button. A red arrow points from this button to the green dot.

① 地点追加

撮影ポイントの追加

撮影ポイント名 [必須]
リビング

登録

③ 名称を入力し、「登録」ボタン

② 地点ボタン（緑●）を左クリックで配置

※未撮影地点について地点削除する場合

撮影ポイントの編集

撮影ポイント名 [必須]
未撮影地点

削除

※撮影に移行すると削除は不可能となります

地点を選択して「削除」ボタン

「手順②→③」を繰り返し、撮影ポイントの連続入力します！
撮影ポイントの必要箇所をすべて追加します！

現場登録の方法（撮影ポイントの設定）

地点はいくつでも登録可能です！必要に応じて撮影ポイントを追加します。



Home ○○様邸 編集

写真 ファイル 現場情報 Log Walk

+ 図面の追加 地点追加

4.5畳で1カ所、6畳では2カ所を目安に撮影ポイント配置をオススメします。

03_1F... 03_2F...

※撮影に移行すると地点削除は不可能となります

現場登録の方法（撮影ポイントの複製）

【各階が同一の間取りの場合】 ※分譲マンションのような物件

「この図面から複製する」機能を使用します。

「複製枚数」を選択すると地点と図面を階数分複製することが出来ます。

「図面の追加」を選択

図面の追加

新しい図面を追加する

この図面から複製する

☒ 図面が持つ地点を複製する
※写真は複製されません

キャンセル

次へ

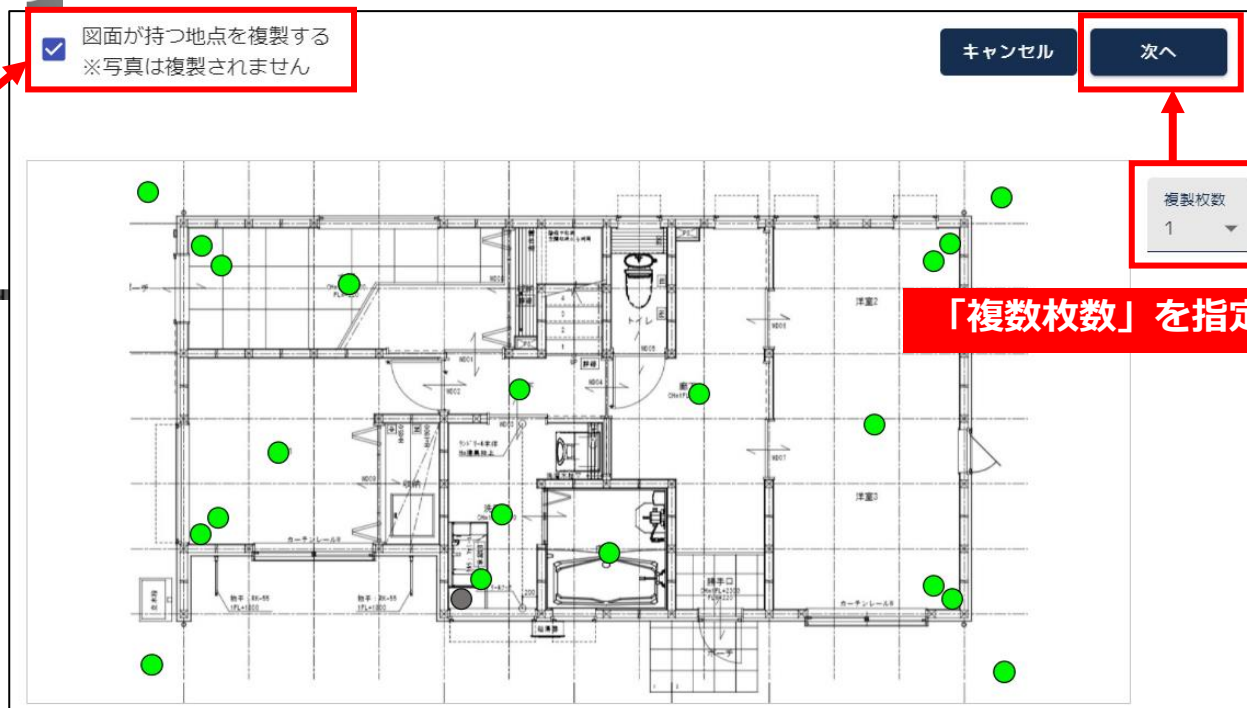
複製枚数
1

「複数枚数」を指定

【地点追加の場合のみ】

地点情報のコピー

「図面の追加」ではなく、
「地点の追加」から
「地点情報のコピー」を
ご使用ください！



地点ポイント設置後に、「**地点をつなぐ**」ボタンをクリックします。
既存物件も後から「地点をつなぐ」設定は可能です。

※地点をつなぐ設定がされていない場合はウォークスルー機能が表示されません。



「全ての図面」か「この図面」かどちらかをクリック！

ブラウザ版

現場登録の方法（方位設定）

画面上部「方位角の設定」を選択し、コンパスが表示されます。

「C」マークを選択し、左ドラッグで回転させて「北の方角」を合わせます。

※図面の方角を認識させることで、ウォークスルー機能や日時変更があった際に位置情報を引継ぎ可能になります。

写真 ファイル(PDF) 現場情報 Log Walk

+ 図面の追加 地点追加 方位角の設定

「北の方角」をコンパス回転させて合わせます。

決定

方位情報の設定先を選択する

他の図面にも反映

この図面のみに反映

どちらか選択をしてください。

■ 完了現場について



ブラウザ版

現場登録の方法（完了現場）

「進行中の現場」と「完了現場」を分けて管理が可能です。
現場一覧から「完了現場一覧」に移動します。

現場詳細

現場名の右にある「編集」をクリック



「完了現場にする」をクリック

完了現場にする

⚠ 完了現場について

完了現場にすると完了現場後は
データが変更できなくなります。
現場情報の再編集や追加撮影される際は
「未完了に戻す」ボタンをクリックして
進行中現場に切替を行ってください。

ブラウザ版

現場登録の方法（完了現場）

操作メニュー画面「全ての現場」をクリックし、画面右上の「完了現場一覧」を開きます。



The screenshot displays the log build web application interface. On the left, a dark blue sidebar contains a menu with icons and text labels. The '全ての現場' (All Sites) option, represented by a house icon, is highlighted with a red box. A red arrow points from this box to the '完了現場一覧' (Completed Site List) button, which is also highlighted with a red box in the top right corner of the main content area. The main content area shows a header for '株式会社ecomoto' and a table of site data. A red banner at the bottom of the table reads '完了現場一覧'.

画面右上に「完了現場一覧」ボタンがあります！



ブラウザ版

完了現場を戻す

完了現場一覧から対象現場をクリックし、「**未完了に戻す**」ボタンを押します。

log build 完了現場一覧

+ 現場登録

現場一覧へ戻る

現場名	店舗	更新日	住所	現場監督	大工	完了日 ↓
-----	----	-----	----	------	----	-------

ここから、通常の現場一覧
(進行中現場) へ移動！

未完了にしたい現場をクリック！

現場詳細



かいぬきテスト

完了日：2022/4/6/Wed

未完了に戻す

写真

ファイル(PDF)

現場情報

Log Walk

URL共有一覧

+ 図面の追加

地点情報の設定

方位角の設定

■ ファイルのクラウド保存



ブラウザ版

ファイル保存について（各現場ごと）

各現場の詳細をご参照していただくと、
画像およびPDFをクラウドストレージへアップして保存が可能です。
ブラウザ版のみとなりますのでご注意ください。

